

**Сводный аналитический отчёт
о результативности коррекционно-развивающей работы
учителя-логопеда Рудаковой Елены Владимировны
в группе компенсирующей направленности**

Муниципального бюджетного дошкольного образовательного учреждения
«Детский сад общеразвивающего вида с приоритетным осуществлением
деятельности по одному из направлений развития детей № 2
Белоглинского района»
за период 2021-2023 учебный год

Организационное направление

Аналитический отчёт составлен по итогам деятельности учителя-логопеда Рудаковой Елены Владимировны за 2021-2023г. с целью оценки качества коррекционно-развивающей работы.

На основании результатов заседания районной ПМПК с. Белая Глина в группу компенсирующей направленности МБДОУ д/с №2 в 2021-2023 учебных годах было зачислено 12 детей. Из них 2 с тяжелыми нарушениями речи, а остальные с ОНР III уровня.

Коррекционно-развивающий процесс в группе компенсирующей направленности в 2021-2022 учебном году и в 2022 - 2023 учебном году строился в соответствии с программами:

Адаптированной образовательной программой дошкольного образования Муниципального бюджетного дошкольного образовательного учреждения «Детский сад общеразвивающего вида с приоритетным осуществлением деятельности по одному из направлений развития детей № 2 Белоглинского района» для детей с ТНР (общим недоразвитием речи) на 2021-2022 и 2022-2023 учебные годы, которая строится на основании следующих программ:

1) «Комплексной образовательной программы дошкольного образования для детей с тяжелыми нарушениями речи (общим недоразвитием речи) с 3 до 7 лет» под ред. Н.В. Нищевой;

-2) Основной образовательной программы дошкольного образования «От рождения до школы» под редакцией Н. Е. Вераксы, М. А. Васильевой, Т. С. Комаровой;

3) парциальных программ:

-«Обучение грамоте детей дошкольного возраста» Н.В. Нищева;

-«Логопедическая ритмика в системе коррекционно- развивающей работы в детском саду» Н.В. Нищева;

- «Развитие связанной речи детей дошкольного возраста» Н.В.Нищева;

-«Артикуляционная и пальчиковая гимнастика» Н.В.Нищева;

4) Современной методической литературой:

Т.М. Власова «Фонетическая ритмика».

Работа осуществлялась в соответствии с целями: коррекционно-развивающими, коррекционно-образовательными, коррекционно-воспитательными. В течение двух лет с детьми проводилась фронтальная и индивидуальная образовательная деятельность по тематическому планированию и индивидуальному образовательному маршруту.

Исходя из поставленных целей, определены приоритетные задачи деятельности:

1.-Организовать коррекционно-образовательный процесс в соответствии с ФГОС ДО.

2.-Создать благоприятные условия для проживания ребёнком дошкольного детства, для развития личности дошкольника, подготовки ребёнка к жизни в современном социуме.

3.-Повысить знания педагогов и родителей детей по вопросам речевого развития дошкольников.

Диагностическое направление

В сентябре 2021 и в сентябре 2022 годов было проведено углубленное логопедическое обследование с использованием диагностики Н.В. Нищевой.

Цель: выявление особенностей общего и речевого развития воспитанников компенсирующей группы.

Задачи: выявить состояние компонентов речевой системы, соотношение развития различных компонентов речи, сопоставление уровня развития языковых средств с их активизацией (использованием в речевой деятельности) у воспитанников компенсирующей группы.

Использовался **диагностический инструментарий:**

1.Нищева Н.В. Речевая карта ребенка с ОНР - СПб, Детство-пресс, 2017.

2.Нищева Н. В. Картинный материал к речевой карте ребенка с ОНР с 4 до 7 лет. - СПб, Детство-пресс, 2017.

Обследования на начало 2021-2022 и 2022-2023 учебных годов позволило выявить не только нарушения в развитии воспитанников в отношении общего и речевого развития ребенка, но и позитивные симптомы, компенсаторные возможности, зону ближайшего развития, помогло адаптировать комплексную образовательную программу, сформировать подгруппы детей для коррекции нарушения речи, составить планы подгрупповой и индивидуальной коррекционно-развивающей деятельности.

**Таблица мониторинга речевого развития детей старшей группы
компенсирующей направленности в 2021-2022 учебном году
(вводный мониторинг)**

Виды деятельности	Сформировано (количество)	Частично сформировано	Не сформировано
-------------------	------------------------------	--------------------------	--------------------

	детей, в %)	(количество детей, в %)	(количество детей, в %)
Артикуляционная моторика	1 (8%)	5 (42%)	6 (50%)
Звукопроизношение	0	4 (33%)	8 (67%)
Фонематические процессы	0	4 (33%)	8 (67%)
Звукослоговая структура слова	0	8 (67%)	4 (33%)
Словарный запас	1 (8%)	7 (58%)	4 (33%)
Грамматический строй речи	0	4 (33%)	8 (67%)
Связная речь	0	5 (42%)	7 (58%)

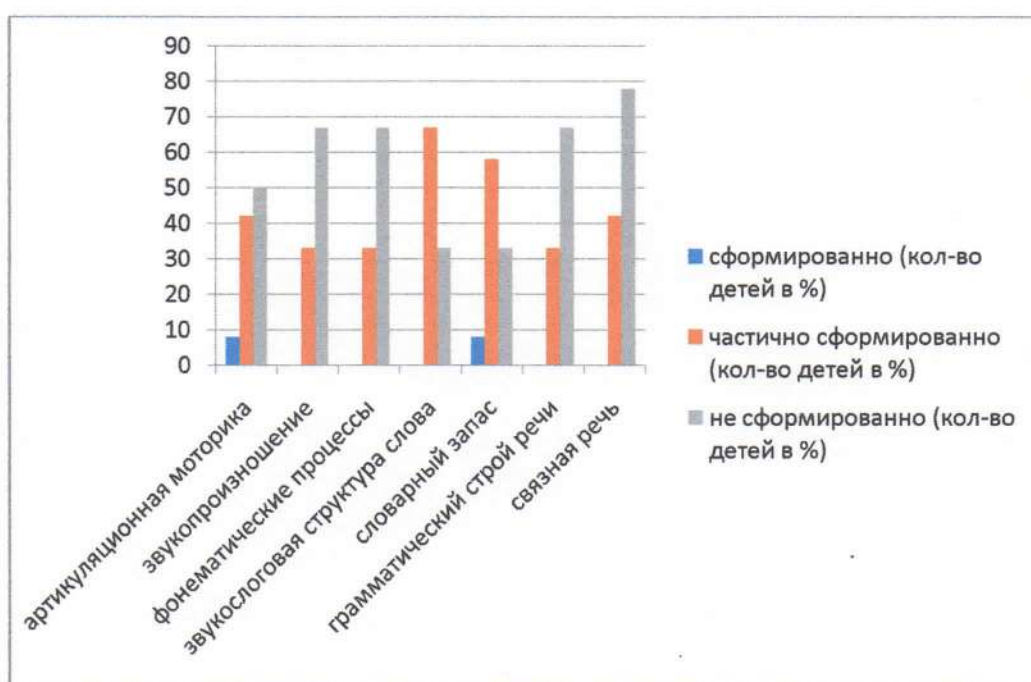
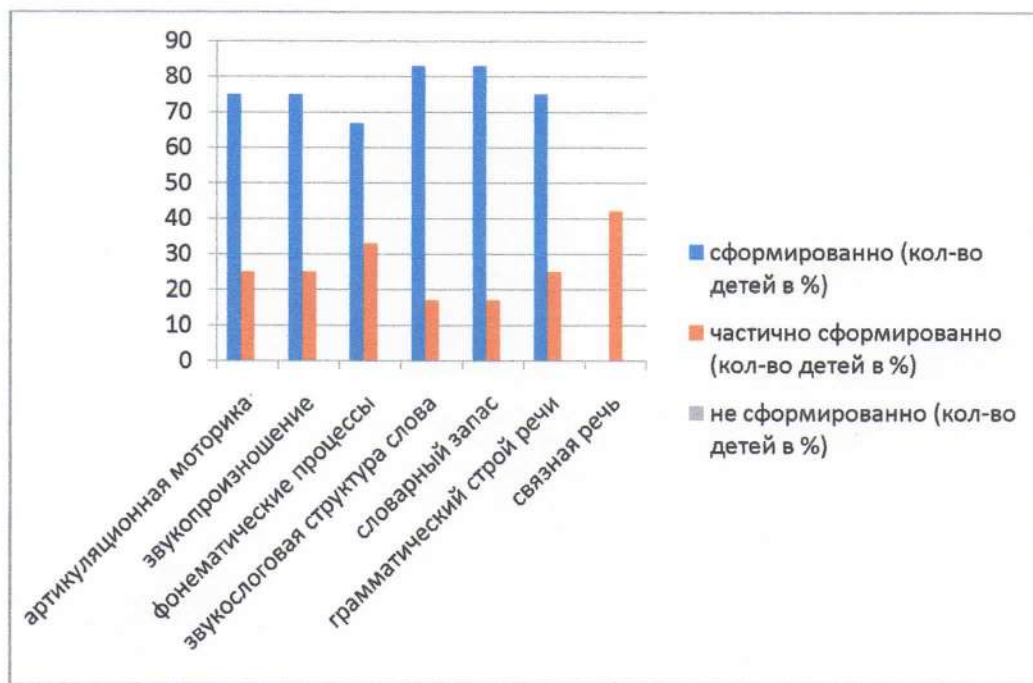


Таблица мониторинга речевого развития детей подготовительной группы компенсирующей направленности в 2022-2023 учебном году (вводный мониторинг)

Виды деятельности	Сформировано (количество детей, в %)	Частично сформировано (количество детей, в %)	Не сформировано (количество детей, в %)
Артикуляционная моторика	9 (75%)	3 (25%)	0
Звукопроизношение	9 (75%)	3 (25%)	0
Фонематические процессы	8 (67%)	4 (33%)	0

Звукослоговая структура слова	10 (83%)	2 (17%)	0
Словарный запас	10 (83%)	2 (17%)	0
Грамматический строй речи	9 (75%)	3 (25%)	0
Связная речь	7 (58%)	5 (42%)	0



Для более четкой наглядности и достоверности были представлены данные итогового мониторинга, а также сопоставлены показатели данных диагностик уровня речевого развития после проведения коррекционно-развивающей работы.

Таблица мониторинга речевого развития детей старшей группы компенсирующей направленности за 2021-2022 учебный год (итоговый мониторинг)

Виды деятельности	Сформировано (количество детей, в %)	Частично сформировано (количество детей, в %)	Не сформировано (количество детей, в %)
Артикуляционная моторика	9 (75%)	3 (25%)	0
Звукопроизношение	9 (75%)	3 (25%)	0
Фонематические процессы	8 (67%)	4 (33%)	0
Звукослоговая структура слова	10 (83%)	2 (17%)	0

Словарный запас	10 (83%)	2 (17%)	0
Грамматический строй речи	9 (75%)	3 (25%)	0
Связная речь	7 (58%)	5 (42%)	0

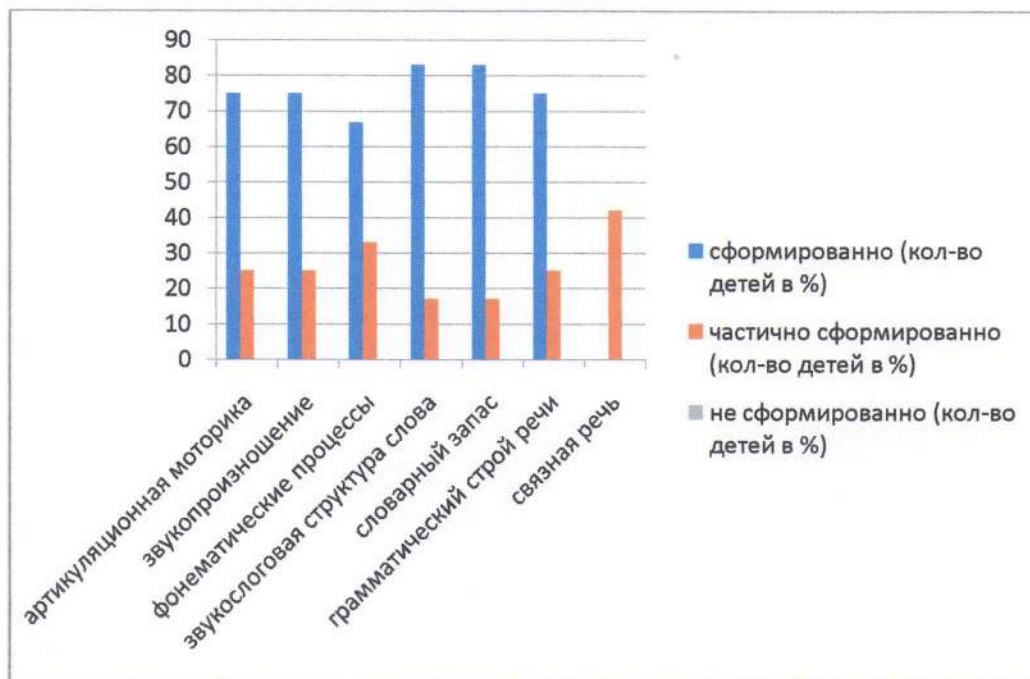
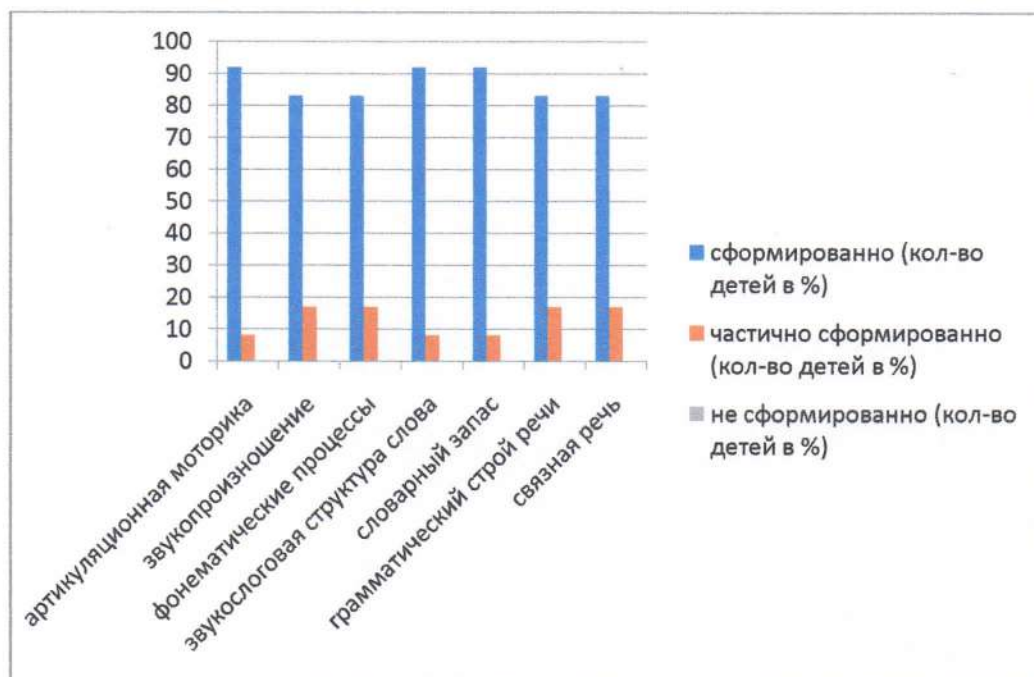


Таблица мониторинга речевого развития детей подготовительной группы компенсирующей направленности за 2022-2023 учебный год (итоговый мониторинг)

Виды деятельности	Сформировано (количество детей, в %)	Частично сформировано (количество детей, в %)	Не сформировано (количество детей, в %)
Артикуляционная моторика	11 (92%)	1 (8%)	0
Звукопроизношение	10 (83%)	2 (17%)	0
Фонематические процессы	10 (83%)	2 (17%)	0
Звукослоговая структура слова	11 (92%)	1 (8%)	0
Словарный запас	11 (92%)	1 (8%)	0
Грамматический строй речи	10 (83%)	2 (17%)	0
Связная речь	10 (83%)	2 (17%)	0



По результатам, представленным в таблице, видно, что на начало обучения в 2021-2022 учебном году обследуемые дети были распределены по уровням речевого развития следующим образом: высокий уровень -3 %, средний уровень -44%, низкий уровень -53 %.

В результате итогового обследования и проделанной коррекционно-образовательной работы в 2022-2023 учебном году были выявлены следующие показатели состояния развития речи детей: высокий уровень - 86%, средний уровень - 14%, низкий уровень - 0 %.

Вывод: на начало учебного года в старшей группе уровень развития всех компонентов речи был низким. За два учебных года была проделана большая коррекционно-развивающая работа, результат которой виден в итоговых таблицах, что ещё раз подтверждает положительную динамику развития всех речевых процессов у дошкольников и готовности детей к школе. Об эффективности проведенной логопедической работы свидетельствует изменение процентного соотношения уровней речевого развития, выявленное на начальном этапе работы и в конце учебного года.

Количество детей, выпускающихся в школу, - 12 человек. У 10 воспитанников (86%) речь полностью соответствует возрастной норме. Двоим детям рекомендовано продолжить работу с учителем-логопедом в общеобразовательной школе.

Таким образом, результативность логопедической работы на конец 2022-2023 учебного года составила 86 %.

Коррекционно-развивающее направление

Целью коррекционно-развивающей работы являлось воспитание у детей правильной, чёткой речи с соответствующим возрасту звукопроизношением, словарным запасом и уровнем развития связной речи, что обеспечивалось в результате разнопланового систематического воздействия, направленного на развитие речевых и неречевых процессов, согласованного и систематического взаимодействия с семьей дошкольников.

Вся коррекционно-развивающая деятельность рассчитана на три периода:

1. Сентябрь, октябрь, ноябрь.
2. Декабрь, январь, февраль.
3. Март, апрель, май.

Коррекционно-развивающая работа в образовательной области «Речевое развитие» осуществлялась во фронтальной, подгрупповой и индивидуальной форме по следующим направлениям:

1. Развитие фонетико-фонематической системы языка и навыков языкового анализа и синтеза.
2. Обучение грамоте.
3. Развитие словаря.
4. Совершенствование грамматического строя речи.
5. Развитие связной речи и речевого общения.

Реализация содержания коррекционно-развивающей работы осуществлялась через регламентируемые (ОД) и нерегламентируемые виды деятельности (режимные моменты, игры, труд, театрализованная деятельность, экскурсии, прогулки, самостоятельную деятельность детей).

Последовательность устранения выявленных дефектов звукопроизношения определялась индивидуально, в соответствии с речевыми особенностями каждого ребенка и индивидуальным перспективным планом. Постановка звуков осуществлялась при максимальном использовании всех анализаторов.

При планировании ОД учитывался тематический принцип отбора материала, с постоянным усложнением заданий. При изучении каждой темы определялся словарный минимум (пассивный и активный), исходя из речевых возможностей детей. Темы соотносились с временем года, праздниками, яркими событиями в жизни детей. В рамках изучения каждой темы проводилась работа по уточнению, обогащению и активизации словаря, формированию навыков словоизменения и словообразования, развитию связного высказывания.

Обязательным требованием к организации обучения являлось создание условий для практического применения формируемых знаний. В течение учебного года на занятиях широко использовался наглядный материал, а также мультимедийное оборудование.

Большое внимание уделялось занятиям по логоритмике, способствующей развитию речи и когнитивных процессов у детей дошкольного возраста, что выражается в исправлении дефектов речи, увеличении словарного запаса дошкольников, а также в улучшении внимания и памяти.

Исходя из образовательных потребностей детей группы, а также имеющихся в ДОО условий, в практической деятельности использовались различные современные образовательные технологии: игровые, информационно-коммуникационные, здоровьесберегающие, мнемотехника, метод наглядного моделирования и другие.

Игровые технологии позволяют повышать успешность обучения воспитанников с речевыми нарушениями. Проведение на групповых, подгрупповых и индивидуальных логопедических занятиях специально подобранных игр создаёт максимально благоприятные условия для развития детей и позволяет решать педагогические и коррекционные задачи в естественных для ребёнка условиях игровой деятельности. Используемые мною игровые пособия применяются на логопедических занятиях по разным направлениям работы (произносительной и лексико-грамматической стороны речи, формирование слоговой структуры слова, фонематического восприятия и обучения грамоте). Для повышения эффективности коррекционно-образовательного процесса применялась развивающая игровая технология В.В. Воскобовича.

Активно использовались информационно-коммуникационные технологии. Чтобы достичь максимального результата в коррекционно-образовательном процессе на занятиях были использованы мультимедийные презентации, игровые упражнения и задания на компьютере «Учимся говорить правильно», «Домашний логопед», «Игры на развитие связной речи».

Практика логопедической работы показывает, что в качестве эффективного коррекционного средства можно использовать метод наглядного моделирования. Данный метод подводит ребёнка к овладению связной речью, которая представляет собой развернутое высказывание, состоящее из нескольких или многих предложений, разделённых по функционально-смысловому типу.

Для сохранения и укрепления физического здоровья применялись здоровьесберегающие технологии:

1. Артикуляционная гимнастика, систематические упражнения по тренировке движений пальцев.
2. Регулярные занятия дыхательной гимнастикой (способствуют воспитанию правильного речевого дыхания).
3. Зрительная гимнастика (снимает напряжение с глаз, способствует тренировке зрительно-моторной координации).

4. Кинезиологические упражнения (направлены на активизацию межполушарного взаимодействия («гимнастика мозга»), помогают активизировать различные отделы коры головного мозга).

Применение данных технологий позволило в работе с детьми ТНР повысить результативность воспитательно-образовательного процесса, сформировать у воспитанников ценностные ориентации, направленные на сохранение и укреплении здоровья.

Консультативное направление.

В соответствии с годовым планом работы с педагогами ДОУ проводились консультации по вопросам развития детей с нарушениями речи, по оформлению речевых центров в группе, по организации праздников, организации речевых игр по познавательноречевому развитию детей.

Проводились:

1. Ежемесячно проходили тематические конкурсы лучших чтецов.
2. Консультации для воспитателей: «Роль артикуляционной гимнастики в коррекционной работе с детьми» (ноябрь 2021г.), «Развитие связной речи у дошкольников» (январь 2022г.), «Средства развития мелкой моторики рук у детей с нарушением речи» (октябрь 2022г.), «Здоровьесберегающие технологии в коррекции речевых нарушений» (апрель 2023).
3. Мастер-класс «Логосказки», (октябрь 2022г.)

Консультации для родителей:

1. «Как лучше организовать занятия дома» (октябрь 2022)
2. «Необходимость выполнения дыхательной и артикуляционной гимнастик. Правила выполнения дыхательной и артикуляционной гимнастики» (октябрь 2022)
3. «Почему у ребенка возникло нарушение речи?» (ноябрь 2022)
4. «Рекомендации логопеда для родителей будущих первоклассников» (февраль 2023)

Мастер-классы для родителей:

1. «Как помочь ребенку запомнить буквы» (декабрь 2022)
2. «Логопедические игры с мамой нетрадиционным способом» (март 2023)
3. «Скоро в школу. Как помочь ребенку стать учеником». (апрель 2023)

Организационно-методическая работа

Также в течение учебного года:

-распространяла знания среди педагогов (воспитатели групп компенсирующей направленности, музыкальный руководитель) по

логопедическим проблемам детей и коррекционно-развивающей работе, направленной на устранение речевого недоразвития;

- вела тетради взаимодействия между учителем - логопедом и воспитателями;
- посещала групповые занятия и праздники;
- активно участвовала в педсоветах в ДОУ;
- предоставляла аналитические отчеты о результатах обследования устной речи детей и о результатах коррекционно-развивающей работы, проводимой в течение учебного года;
- оказывала помощь воспитателям в ДОУ в организации индивидуальной и групповой работы по развитию речи;
- участвовала в ППк ДОУ.

Распространяла педагогический опыт:

- на сайте ДОУ;
- на курсах повышения квалификации;
- участвуя в вебинарах и мастер-классах;
- посредством работы по самообразованию на тему «Развитие устной и связной речи с помощью пересказа у детей дошкольного возраста с ОВЗ»;
- путем создания РППС в логопедическом кабинете (систематизирован и пополнен иллюстрированный и раздаточный материал для детей с ТНР: для индивидуальных и фронтальных занятий по развитию речи; пополнена картотека методическими рекомендациями для родителей).

Вывод: проанализировав коррекционно-логопедическую работу за период с 2021-2022 уч. года по 2022-2023 учебный год, можно сделать вывод, что поставленные цели и задачи реализованы. Образовательный процесс и коррекционно-логопедическая работа в 2021-2022 и 2022-2023 учебных годах строились в единстве с диагностикой, коррекцией и профилактикой отклонений в речевом развитии.

Учитель-логопед:

Е.В. Рудакова

Заведующий МБДОУ д/с №2

О.В. Репина

18.05.2023

